

部有1枚大齿突，亚端部有1凹刻，末端向两侧加宽；抱器瓣宽，中部和端部膜质，基部中央有1枚较短的刺突，背缘基部有1枚小齿突，抱器腹有1条长方形的骨片，其末端内侧尖，外侧边缘锯齿状；阳茎端基环环形，尾缘只有1个很短的角突；阳茎细长，略与抱器背等长，亚端部稍曲，末端尖。

正模：云南瑞丽章凤 1000m, 1 ♂, 1982. V. 6.

分布：云南（瑞丽）。

本种外形与宽纹洪舟蛾 *H. latifasciata* Wu et Fang 很相似，但前翅 M_3 脉下的纵纹只占翅室的 $1/2$ 。雄性外生殖器差别很明显，爪形突短宽，颚形突末端膨大没有后者明显，阳茎端基环的尾角很短，抱器腹的骨片末端不向内弯。

(138) 宽纹洪舟蛾，新种 *Honveda latifasciata* Wu et Fang, sp. nov. (图 149, 图版 III: 2)

翅展 ♂ 55 mm, ♀ 65 mm。头部和胸部背面灰色与褐色混杂。腹板浅棕色。前翅浅黄白色，散生黄褐色的细小鳞片，在内缘形成三角形的大影斑（顶角达中室下缘）；沿

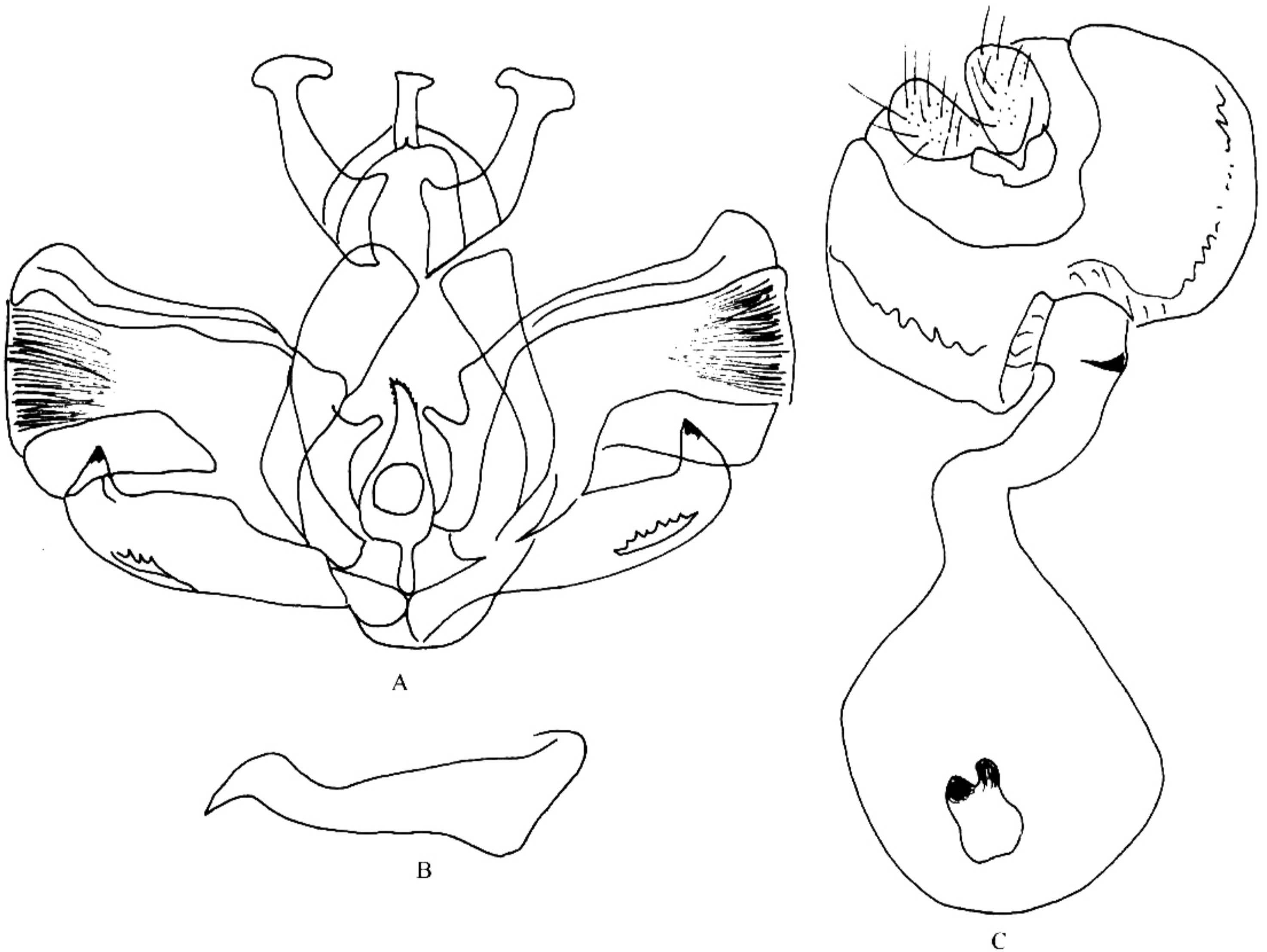


图 149 宽纹洪舟蛾，新种 *Honveda latifasciata* Wu et Fang, sp. nov.

A~B. 雄性外生殖器；C. 雌性外生殖器

M₃ 脉下有 1 条暗色的宽纵纹直达亚外缘，其基半部的宽度占据整个翅室，为本种的鉴别特征；基部有 2 个褐点；内线仅在前缘有 2 枚、中室下缘和内缘各有 1 枚褐点；中线较宽而模糊，拱形；外线由双列平行的小点组成；亚端线为浅色波状宽纹；端线由 1 列小点组成。后翅浅黄褐色。雌蛾斑纹与雄蛾相似。

雄性外生殖器：爪形突细长，末端稍加宽；颚形突约是爪形突长度的 2 倍，基部有 1 枚大齿突，末端呈“T”字形加宽；抱器瓣宽，中部和端部膜质，基部中央有 1 枚较长的刺突，背缘基部有 1 枚垫状小突起，抱器腹有 1 条刀状的骨片，其末端向内弯而尖，外缘中部有锯片齿状脊突；阳茎端基环环形，尾缘有 1 个长角突，整体似 1 棵豆芽；阳茎细长，略与抱器背等长，亚端部稍曲，末端尖。

雌性外生殖器：产卵瓣略呈椭圆形；第 8 腹板小，尾缘中部有 2 枚小的刺突；前阴片膜质，边缘波状；交配孔较大；囊导管窄，基部稍骨化，弯曲；交配囊大，囊突弯月形，周围有颗粒状刻点。

正模♂：云南西双版纳勐仑 620~650m, 1964. V. 28.

副模：1♀，同正模。

分布：云南（勐仑）。

本种与洪舟蛾 *H. fasciata* (Moore) 相似，但前翅颜色较浅，M₃ 脉下的宽纵纹直达亚外缘，其基半部的宽度占据整个翅室。雄性外生殖器的区别很明显，颚形突端部呈“T”字形加宽，抱器瓣基部中央的刺突较短，抱器腹的骨片刀状而不是剑状，阳茎端基环的尾角突末端边缘有细锯齿。雌性外生殖器的区别主要在第 8 腹板的结构，本种第 8 腹板小，尾缘的齿突很小，囊突的形态也有差别。

37. 旋茎舟蛾属 *Liccana* Kiriakoff, 1962

Liccana Kiriakoff, 1962, *Bull. Ann. Soc. Roy. Ent. Belg.*, **98** : 177.

Type species: *Bireta terminicana* Kiriakoff, 1962.

有喙；下唇须斜向上伸过额中央；复眼无毛；雄蛾触角长双栉齿形，雌蛾线形。胸足粗壮，后足胫节有两对距；腹部细长，约有 1/3 伸过后翅臀角。前翅稍窄，前缘直，翅顶尖，外缘陡曲度大，臀角圆；M₃、Cu₁ 脉出发点距离较宽，M₂ 脉从横脉中央稍下方伸出，M₃ 脉从中室上角伸出，具小副室，R₅ 脉和 R_{2,3,4} 脉同出于副室顶角。后翅宽，M₃、Cu₁ 脉同前翅，M₂ 脉从横脉中央伸出，R_s 与 M₁ 脉共柄很短。

雄性外生殖器的爪形突基部有 1 枚小突起，端部通常分 2 长支，支上具精细齿；颚形突简单细长；抱器瓣稍窄，抱器腹边缘大多具齿；阳茎长，稍粗壮，一般扭曲，有时端部具粗分岔小钩；囊形突短；第 8 腹片多种变异，一般基部具缺刻，有时侧端伴随有凹槽。